

**Maxtor®**

# Central Axis

Käyttöopas – Macintosh

# Sisällys

<b>Aloittaminen</b>	1
Yleistä	1
Ohjelmiston asentaminen	2
<b>Levyasemien hallinta</b>	7
Käyttäjätilin luominen	7
Käyttäjätilien tyypit	7
Kansiotyypit	8
Yhteyden luominen käyttäjätiliin	11
Drag and Sort -toiminnon ottaminen käyttöön ja poistaminen käytöstä	12
Ajastetun varmuuskopioinnin ottaminen käyttöön ja poistaminen käytöstä	13
Käyttäjätilitietojen tarkasteleminen SimpleView-työkalulla	14
Varmuuskopiointilokin tarkasteleminen	15
Ohjelmiston päivittäminen	17
Tilamerkkivalon tulkitseminen	19
Maxtor Central Axis	19
MSS II	23
<b>Kansioden varmuuskopiointi</b>	25
<b>Tiedostojen palauttaminen</b>	26
Palautettavan version valitseminen	26
Palautussijainnin valitseminen	26
<b>Asetusten hallinta</b>	29
Varmuuskopiointiasetusten muokkaaminen	30
Tallennettavien aiempien versioiden määrän valitseminen	33
Aiempien tiedostoversioiden poistaminen	34
Käyttämättömien tiedostoversioiden poistaminen	34
Varmuuskopioi nyt	34

Varmuuskopiointiasetusten hallinta .....	34
Lisäasetusten käyttäminen .....	36
Ajastetun varmuuskopioinnin asetusten muokkaaminen .....	36
Käyttäjätilin yhteysasetusten muokkaaminen .....	37
Central Axis -ohjelman järjestelmänvalvojan sivuston avaaminen .....	38
Yhteyden luominen Shared Folder Backup (Jaettujen kansioden varmuuskopioiminen) -sivustoon .....	38
Drag and Sort -toiminnon käyttäminen .....	39
<b>Media Server -toiminnon käyttäminen .....</b>	<b>44</b>
<b>Web Access &amp; Sharing (Verkkokäyttö ja -jako) -toiminnon käyttäminen ..</b>	<b>46</b>
Seagate Global Access -käyttäjätilin luominen .....	46
Web Access (Verkkokäyttö) -toiminnon ottaminen käyttöön ja poistaminen käytöstä .....	51
Seagaten Web Access (Verkkokäyttö) -sivuston käyttäminen .....	54
<b>Hakemisto .....</b>	<b>57</b>

# Aloittaminen

## Yleistä

Maxtor Central Axis™ lisää verkkoon tallennustilaa, varmuuskopioi kaikkien verkon yhteensopivien tietokoneiden tiedostot, toistaa kovalevylle tallennetut musiikki-, video- ja kuvatiedostot suoraan kotiteatterijärjestelmässä sekä antaa mahdollisuuden etäkäyttää ja jakaa varmuuskopioituja tiedostoja Internetin kautta.

Maxtor Central Axis -sovellus toimii useissa eri laitteissa. Tässä käyttöoppaassa kuvatut laitteet voivat olla erilaisia kuin oma laitteesi, mutta ilmoitetut tiedot koskevat kaikkia laitteita.

Maxtor Central Axis sisältää seuraavat toiminnot:

- Tiedostot ja kansiot voi varmuuskopioda Central Axis -asemaan, josta ne myös voi palauttaa.
- Varmuuskopioituja tiedostoja ja kansioita voi etäkäyttää Internetin kautta.
- Tiedostojen, valokuvien, musiikin ja videosisällön käyttöoikeuksia voi jakaa Internetin kautta.
- Digitaaliset valokuvat sekä musiikki- ja videotiedostot voi toistaa verkkoon liitettyllä kotiteatterijärjestelmällä ainutlaatuisen suoraan toistettavien mediatoiston avulla. Tietokoneeseen ei edes tarvitse kytkeä virtaa.
- Drag and Sort™ -toiminto järjestää tiedot automaattisesti.
- Osa kansioista voi olla julkisia ja kaikkien käytettävissä, kun taas yksityiset kansiot voivat ovat käytettävissä vain rajoitetusti.
- SimpleView™-työkalulla voi tarkistaa kaikkien käyttäjien varmuuskopioiden ja tallenteiden tilan helposti.
- Kaksoisasemalla voi peilata tietoja kovalevyltä toiselle.

# Ohjelmiston asentaminen

Voi asentaa Maxtor Central Axis Manager -ohjelmiston seuraavasti:

**Vaihe 1.** Aseta Maxtor Central Axis -ohjelmiston asennuslevy tietokoneen CD-asemaan.

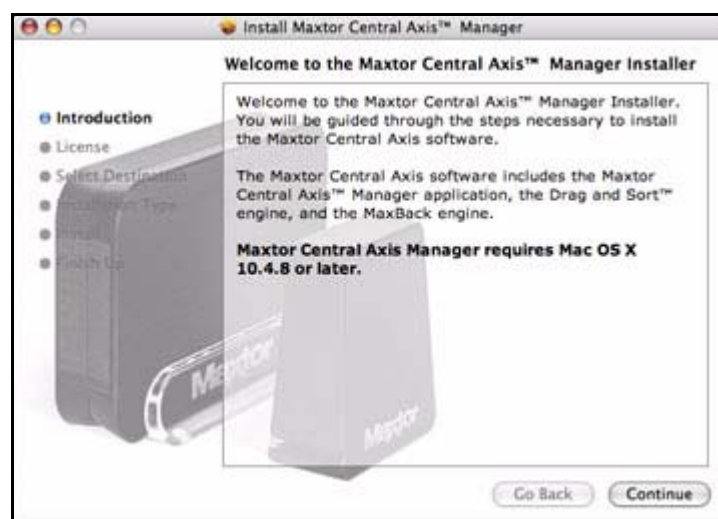
Näyttöön tulee Maxtor Central Axis -ohjelmiston asennusikkuna:



**Kuva 1:** Maxtor Central Axis CD -asennusikkuna

**Vaihe 2:** Osoita **Maxtor Central Axis Manager** -symbolia.

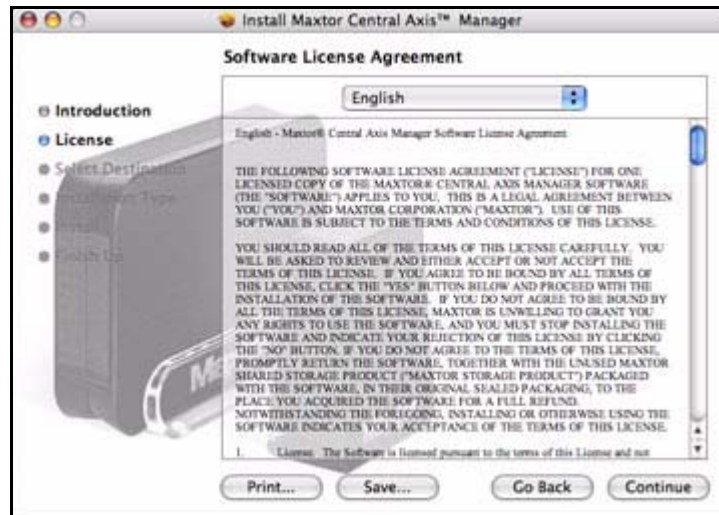
Näyttöön tulee **Introduction** (Johdanto) -ikkuna:



**Kuva 2:** Johdanto

**Vaihe 3:** Osoita **Continue** (Jatka) -painiketta.

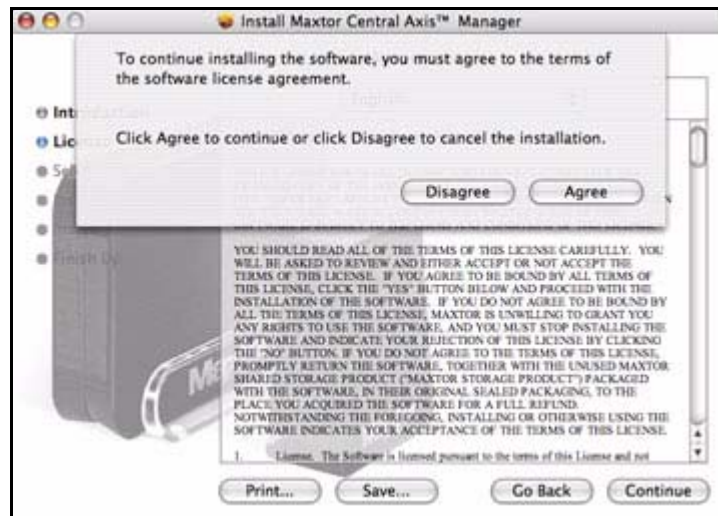
Näyttöön tulee **License Agreement** (Käyttöoikeussopimus) -ikkuna:



**Kuva 3: Käyttöoikeussopimuksen kielen valitseminen**

**Vaihe 4:** Valitse käyttöoikeussopimuksen kieli ja osoita sitten **Continue** (Jatka) -painiketta.

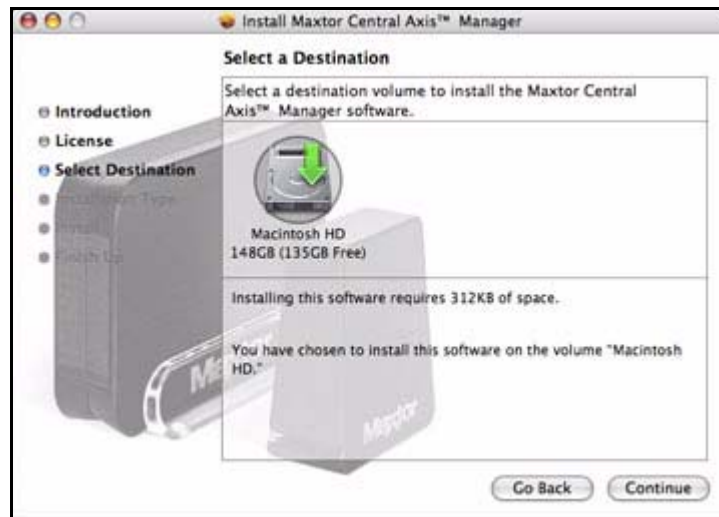
Asennuksen jatkaminen edellyttää sopimuksen hyväksymistä:



**Kuva 4: License Agreement (Käyttöoikeussopimus) -ikkuna**

**Vaihe 5:** Jatka asennusta osoittamalla **Agree** (Hyväksy).

Näyttöön tulee **Select a Destination** (Valitse kohde) -ikkuna:

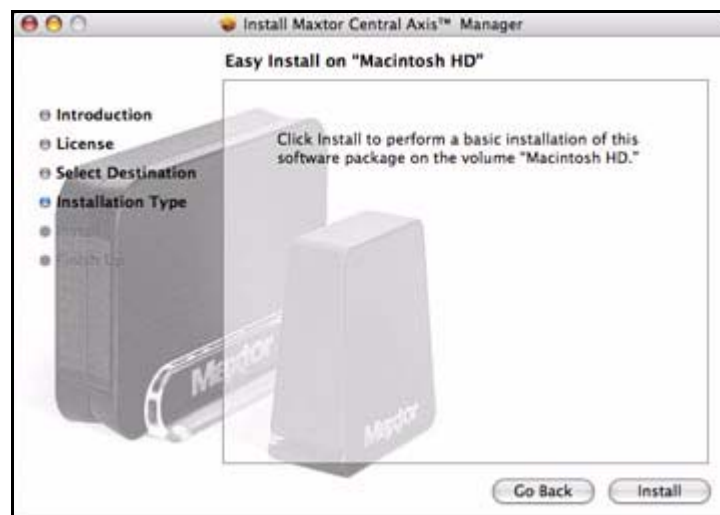


**Kuva 5:** Kohdesijainnin valitseminen

**Vaihe 6:** Varmista, että Macintosh-tietokoneen kovalevy on valittuna ja osoita sitten **Continue** (Jatka) -painiketta.

**Huomautus:** Maxtor Central Axis -ohjelmisto voidaan asentaa vain käynnistystaltioon.

Näyttöön tulee **Installation Type** (Asennustyyppi) -ikkuna:



**Kuva 6:** Asennustyyppi

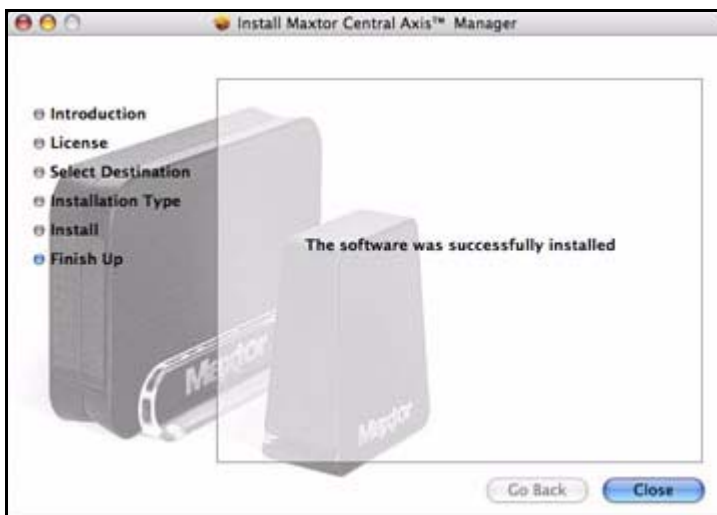
**Vaihe 7:** Osoita **Install** (Asenna) -painiketta.

Asennuksen eteneminen näkyy tilanneilmaisimesta:



**Kuva 7:** Asennuksen eteneminen

Kun asennus on valmis, näyttöön tulee **Finish Up** (Viimeistely) -ikkuna:

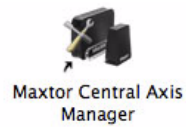


**Kuva 8:** Viimeistely



**Vaihe 8:** Valitse **Close** (Sulje).

Työpöydällä näkyy **Maxtor Central Axis Manager** -ohjelman symboli:



**Vaihe 9:** Avaa **Maxtor Central Axis Manager** -ohjelma kaksoisosoittamalla **Maxtor Central Axis Manager** -symbolia:



**Kuva 9:** *Maxtor Central Axis Manager -ohjelma*

# Levyasemien hallinta

Maxtor Central Axis Manager -ohjelman pääikkuna on kaikkien Maxtor Central Axis™ -levyasemien hallintakeskus. Levyaseman toimintoja voidaan käyttää ikkunan vasemmassa reunassa olevien symbolien avulla.



Kuva 10: Pääikkuna

## Käyttäjätilin luominen

Kuka tahansa Central Axis -levyaseman käyttäjä voi luoda käyttäjätilejä Central Axis -levyasemaan. Voit luoda julkisia tai rajoitettuja käyttäjätilejä ja mukauttaa niitä valitsemalla joko koti- tai yrityskäyttöön sopivat kansiot.

## Käyttäjätilien tyypit

**Public (Julkinen):** Käyttäjän kaikkia tiedostoja voi käyttää kuka tahansa, jolla on käyttäjätili tässä Central Axis -levyasemassa

**Private (Yksityinen):** Käyttäjän kaikki muut paitsi julkiseen kansioon jaettaviksi tallennetut tiedostot on suojattu salasanalla

# Kansiotyypit

## Home (Koti) -kansiot:

Kansio	Käyttötarkoitus
My Backup (Omat varmuuskopiot)	Varmuuskopioidut tiedostot
My Documents (Omat asiakirjat)	Tekstinkäsittelytiedostot
My Library (Oma kirjasto)	Sähköiset kirjat
My Movies (Omat elokuvat)	Kotivideot
My Music (Oma musiikki)	Digitaalinen musiikkikokoelma
My Photos (Omat kuvat)	Digitaalikuvat ja kuvamateriaali
My Sites (Omat sivustot)	WWW-sivut
My Software (Omat ohjelmat)	Ohjelmien säilytys
Public (Julkinen)	Tiedostojen jakaminen

## Business (Yritys) -kansiot:

Kansio	Käyttötarkoitus
My Backup (Omat varmuuskopiot)	Varmuuskopioidut tiedostot
My Documents (Omat asiakirjat)	Tekstinkäsittelytiedostot
My Multimedia (Oma multimedia)	Ääni- ja videotiedostot
My Photos (Omat kuvat)	Digitaalikuvat ja kuvamateriaali
My Presentations (Omat esitykset)	Esitystiedostot
My Projects (Omat projektit)	Projektitiedostot
My Sites (Omat sivustot)	WWW-sivut
My Spreadsheets (Omat laskentataulukot)	Taulukkolaskentatiedostot
My Software (Omat ohjelmat)	Ohjelmien säilytys
Public (Julkinen)	Tiedostojen jakaminen

Voit luoda Central Axis -levyaseman käyttäjätilin seuraavasti,

**Vaihe 1.** Osoita Maxtor Central Axis Manager -ohjelman pääikkunassa olevaa **Create a User Account** (Luo käyttäjätili) -painiketta:



**Kuva 11: Käyttäjätilin luominen**

**Create a user account** (Luo käyttäjätili) -ikkuna avautuu:



**Kuva 12: Käyttäjätilin tyyppi -ikkuna (julkinen)**

**Vaihe 2:** Valitse käyttäjätilin tyyppi:

- **Public (Julkinen):** Tiliä voi käyttää kuka tahansa, jolla on käyttäjätili tässä Central Axis -levyasemassa (ei salasanasuojausta)
- **Private (Yksityinen):** Salasanasuojattu

Jos valitset **Private** (Yksityinen) -vaihtoehdon, näyttöön tulee ikkuna, johon voit kirjoittaa salasanan:



**Kuva 13: Käyttäjätilin tyyppi -ikkuna (yksityinen)**

**Vaihe 3:** Valitse kansion tyyppi:

- **Home (Koti):** Kotikäyttöön sopivat kansiot
- **Business (Yritys):** Yrityskäyttöön sopivat kansiot

**Vaihe 4:** Anna tilille nimi.

Käyttäjätilin nimessä voi olla 1–20 merkkiä, jotka voivat olla kirjaimia, numeroita, alaviivoja ( \_ ) tai välilyöntejä.

**Vaihe 5:** Jos kyseessä on yksityinen tili, kirjoita salasana kahteen kertaan.

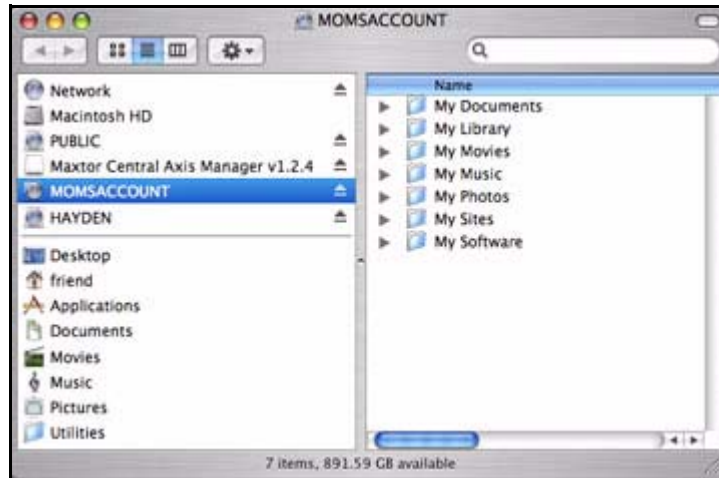
Salasanassa on oltava 1–14 merkkiä.

**Vaihe 6:** Valitse **Create** (Luo).

Työpöydällä näkyy uuden taltion symboli:



**Vaihe 7:** Näytä käyttäjän luomat kansiot osoittamalla taltion symbolia:



**Kuva 14:** Käyttäjätilikansiot

## Yhteyden luominen käyttäjätiliin

Voit luoda yhteyden aiemmin luotuun käyttäjätiliin seuraavasti,

**Vaihe 1.** Osoita Maxtor Central Axis Manager -ohjelman pääikkunassa olevaa **Connect to a User Account** (Luo yhteys käyttäjätiliin) -painiketta:



**Kuva 15:** Connect to a User Account (Luo yhteys käyttäjätiliin)

**Connect to a User Account** (Luo yhteys käyttäjätiliin) -ikkuna avautuu:



**Kuva 16:** *Connect to a User Account (Luo yhteys käyttäjätiliin) -ikkuna*

**Vaihe 2:** Valitse luettelosta käyttäjätili ja valitse sitten **Connect** (Luo yhteys).

Työpöydällä näkyy uuden käyttäjätilin taltion symboli.

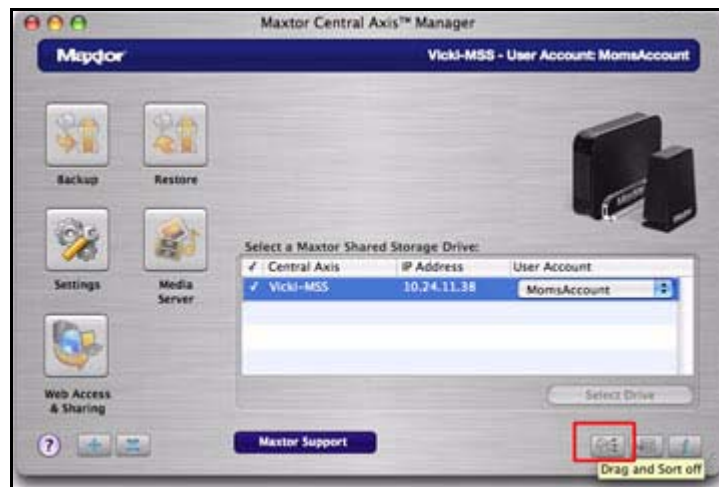
## Drag and Sort -toiminnon ottaminen käyttöön ja poistaminen käytöstä

Drag and Sort -toiminto järjestää tiedostot automaattisesti valituksi kansiokokonaisuudeksi, kun vedät tiedostot Central Axis -levyasemaan. Voit ottaa Drag and Sort -toiminnon käyttöön tai poistaa sen käytöstä Maxtor Central Axis Manager -ohjelman pääikkunan Drag and Sort On/Off (Käytössä / Ei käytössä) -valinnalla.

Drag and Sort -toiminnon hallinta:

**Vaihe 1.** Siirtämällä hiiren osoittimen Maxtor Central Axis Manager -ohjelman pääikkunassa olevan **Drag and Sort** -painikkeen päälle näet, onko toiminto käytössä.

**Vaihe 2:** Muuta asetusta tarvittaessa osoittamalla **Drag and Sort** -painiketta.



**Kuva 17: Drag and Sort -toiminto**

**Huomautus:** Drag and Sort -toiminto voidaan ottaa käyttöön ja poistaa käytöstä myös **Settings (Asetukset) > Drag and Sort** -näkyvässä.

## Ajastetun varmuuskopioinnin ottaminen käyttöön ja poistaminen käytöstä

Ajastetun varmuuskopiointitoiminnon avulla voit varmuuskopioida varmuuskopioitujen kansioiden muuttuneet tiedostot määritettynä päivänä ja kellonaikana. Varmuuskopiointiajastus voidaan ottaa käyttöön tai poistaa käytöstä Scheduled Backup (Ajastettu varmuuskopiointi) -toiminnon On/Off (Käytössä / Ei käytössä) -valinnan avulla.

Voit hallita ajastettua varmuuskopiointia seuraavasti:

**Vaihe 1.** Siirtämällä hiiren osoittimen Maxtor Central Axis Manager -ohjelman pääikkunassa olevan **Scheduled Backup** (Ajastettu varmuuskopiointi) -painikkeen päälle näet, onko toiminto käytössä.

**Vaihe 2:** Muuta asetusta tarvittaessa osoittamalla **Scheduled Backup** (Ajastettu varmuuskopiointi) -painiketta.





**Kuva 18: Scheduled Backup (Ajustettu varmuuskopiointi)**

**Huomautus:** Ajustettu varmuuskopiointi voidaan ottaa käyttöön ja poistaa käytöstä myös **Settings (Asetukset) > Backup (Varmuuskopiointi)** -näkylässä.

## Käyttäjätilitietojen tarkasteleminen SimpleView-työkalulla

SimpleView-ikkunassa on yhteenveto kaikkien tämän Central Axis -levyaseman käyttäjien tallennus- ja varmuuskopiointitiedoista.

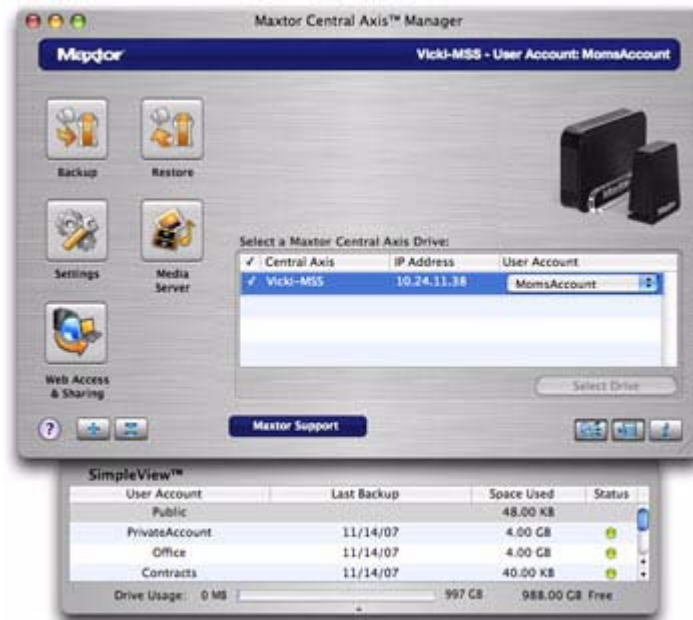
Voit avata SimpleView-työkalun seuraavasti,

**Vaihe 1.** Osoita Maxtor Central Axis Manager -ohjelman pääikkunan **Information** (Tiedot) -painiketta:



**Kuva 19: SimpleView**

Näyttöön tulee **SimpleView**-vetolaatikko:



**Kuva 20: SimpleView-käyttäjätilitiedot**

SimpleView näyttää käyttäjän edellisen varmuuskopion päiväyksen, käytetyn levytilan ja kunkin Central Axis -levyaseman käyttäjän varmuuskopion tilan.

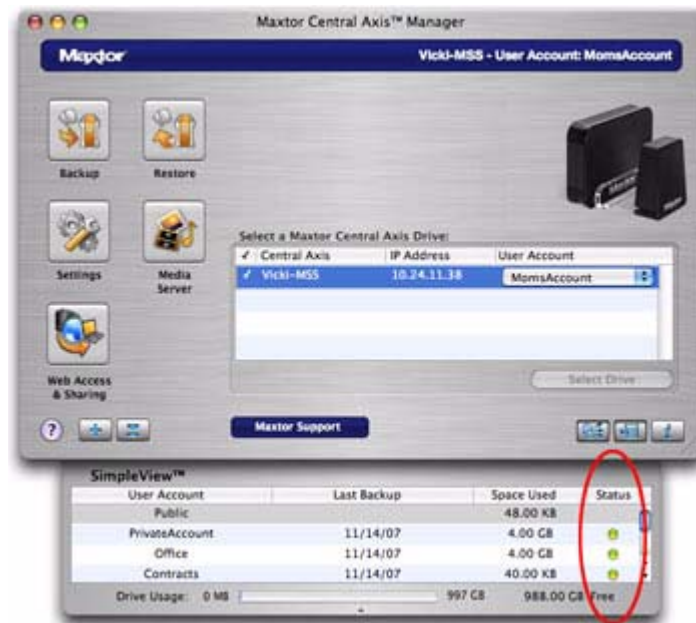
**Vaihe 2:** Sulje **SimpleView**-vetolaatikko osoittamalla **Information** (Tiedot) -painiketta uudelleen.

## Varmuuskopiointilokin tarkasteleminen

Voit tarkastella käyttäjätilin varmuuskopiointin tietoja kyseisen käyttäjän MaxBack-lokitiedostosta.

Voit näyttää MaxBack-lokitiedoston seuraavasti,

**Vaihe 1.** Kaksoisosoita **SimpleView**-vetolaatikon **Status** (Tila) -sarakeessa olevaa symbolia.



**Kuva 21: SimpleView-vetolaatikko**

Näyttöön tulee **MaxBack Log** (MaxBack-loki) -ikkuna:



**Kuva 22: MaxBack-loki**

**Vaihe 2:** Kun olet valmis, sulje ikkuna osoittamalla **Close** (Sulje) -painiketta.

## Ohjelmiston päivittäminen

Joka kuukausi ohjelmiston päivitystoiminto ilmoittaa automaattisesti käyttäjälle, onko Maxtor Central Axis Manager -ohjelmistoa tarpeen päivittää. Käyttäjä voi myös tarkastaa ohjelmistopäivityksen saatavuuden manuaalisesti tai poistaa ohjelmiston päivitystoiminnon käytöstä.

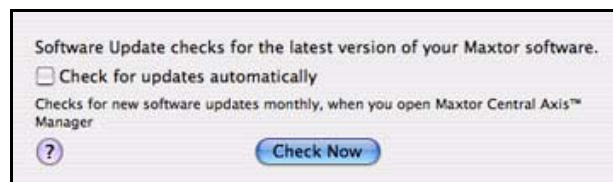
Ohjelmistopäivitykset tarkastetaan manuaalisesti tai ohjelmiston päivitystoiminto poistetaan käytöstä seuraavasti,

**Vaihe 1.** Valitse **Help** (Ohje) -valikosta **Software Update** (Ohjelmiston päivitys):



**Kuva 23:** Ohjelmiston päivitys

Näyttöön tulee **Software Update** (Ohjelmiston päivitys) -ikkuna.



**Kuva 24:** Ohjelmistopäivityksen saatavuuden tarkastaminen

**Vaihe 2:** Voit ottaa ohjelmiston päivitystoiminnon käyttöön valitsemalla **Check for updates automatically** (Tarkasta ohjelmistopäivitysten saatavuus automaattisesti) -valintaruudun.

**Vaihe 3:** Voit tarkastaa päivitysten saatavuuden heti valitsemalla **Check Now** (Tarkasta nyt).

Jos ohjelmistoon on saatavilla päivitys, se voidaan ladata **Software Update** (Ohjelmiston päivitys) -ikkunan avulla:



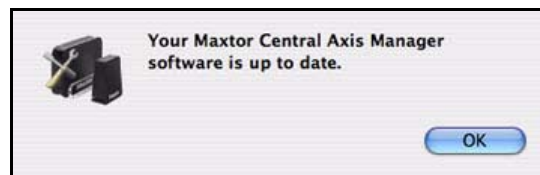
**Kuva 25: Päivitys on saatavilla**

**Vaihe 4:** Lataa ohjelmistopäivitys valitsemalla **OK**.

Kun ohjelmistopäivityksen lataus on valmis, näyttöön tulee ohjatun asennustoiminnon aloitusikkuna.

**Vaihe 5:** Asenna päivitys seuraavasti.

Jos ohjelmisto on ajan tasalla, **Software Update** (Ohjelmiston päivitys) -ikkuna ilmoittaa siitä seuraavasti:



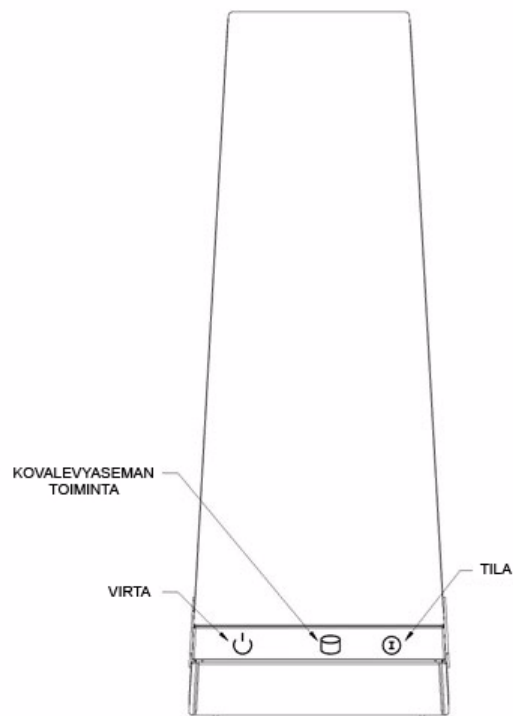
**Kuva 26: Ohjelmisto on ajan tasalla**

# Tilamerkkivalon tulkitseminen

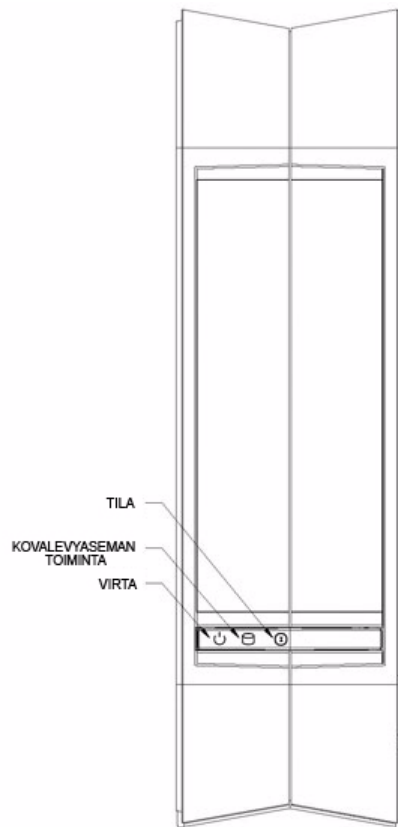
Levyaseman etu- ja takaosassa olevat tilamerkkivalot antavat tietoa järjestelmän tilasta.

## Maxtor Central Axis

Central Axis -levyasemassa on merkkivalotoiminto, jonka avulla käyttäjä saa tietoja laitteen tilasta:



**Kuva 27:** Central Axis -yksittäisaseman tilamerkkivalot (näkymä edestä)



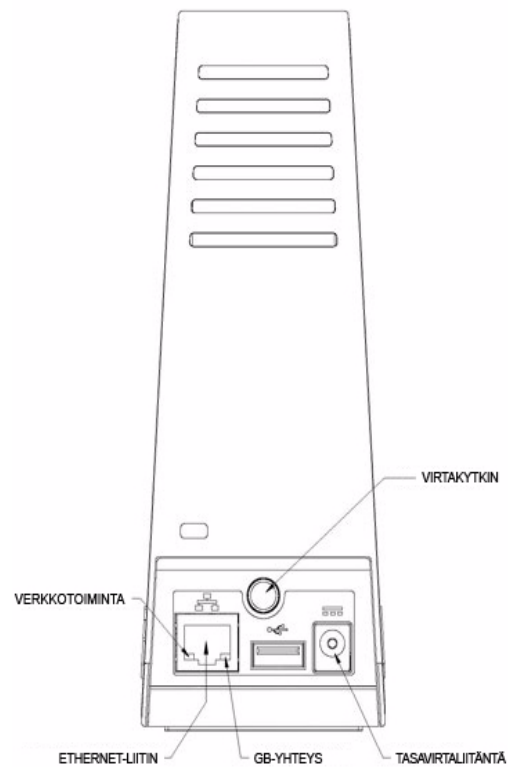
**Kuva 28: Central Axis -kaksoisaseman tilamerkkivalot (näkymä edestä)**

**Taulukko 1: Etumerkkivalojen tilatiedot**

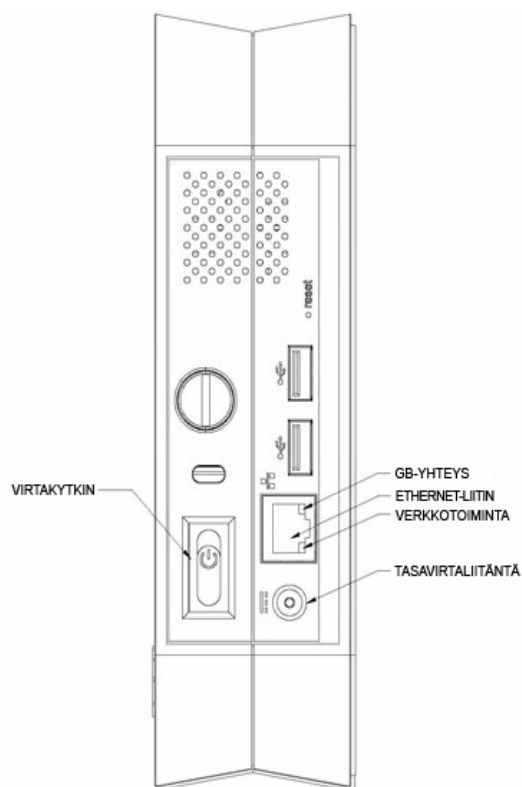
Merkkivalon toiminta	Tila
Virta: • valo palaa	Virta on kytketty
Kovalevyaseman toiminta: • valo palaa	Tietoa siirretään
Tila: • valkoinen valo • vilkkuva valkoinen valo • vilkkuvat valkoiset ja punaiset valot	Tila OK; Levyasemaa käynnistetään tai sammutetaan; Lisätietoja on <b>Status LED Error Codes</b> (Tilamerkkivalojen virhekoodit) -taulukossa

**Taulukko 2: Status LED Error Codes (Tilamerkkivalojen virhekoodit)**

Vilkkuvalojen kuvaukset	Virhe
1 valkoista / 1 punaista	Jaetun kansion peilaaminen epäonnistui.
1 valkoista / 2 punaista	Kovalevyaseman SMART-virhe: ongelma levyasemassa 1 △
1 valkoista / 3 punaista	Käynnistysvirhe: levyasemalta 1 ei voi käynnistää △
1 valkoista / 4 punaista	Jaetun kansio-osion asettaminen epäonnistui
2 valkoista / 2 punaista	Kovalevyaseman SMART-virhe: ongelma levyasemassa 2 □
2 valkoista / 3 punaista	Käynnistysvirhe: levyasemalta 2 ei voi käynnistää □

**Kuva 29: Central Axis -yksittäisaseman tilamerkkivalot (näkymä takaa)**





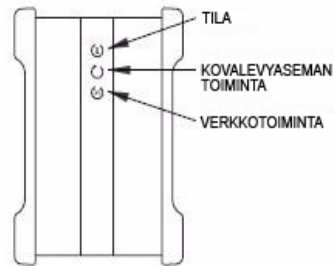
**Kuva 30: Central Axis -kaksoisaseman tilamerkkivalot (näkömä takaa)**

**Taulukko 3: Merkkivalojen tilatiedot**

Merkkivalon toiminta	Tila
Ethernet-liitäntä:	
• keltainen	GB-yhteys
• vihreä	Verkkoyhteys
• vilkkuva vihreä	Verkkotoiminta

## MSS II

MSS II -merkkivalojen avulla käyttäjä saa tietoja laitteen tilasta:



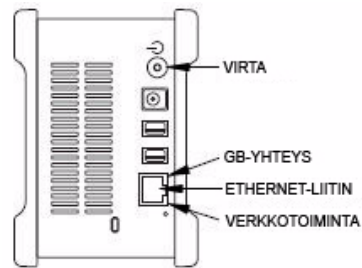
**Kuva 31: Levyaseman merkkivalot (näkömä edestä)**

**Taulukko 4: Etumerkkivalojen tilatiedot**

Merkkivalon toiminta	Tila
Tila: <ul style="list-style-type: none"> <li>• vihreä valo</li> <li>• vilkkuva vihreä valo</li> <li>• vilkkuvat vihreät ja keltaiset valot</li> </ul>	Tila OK Levyasemaa käynnistetään tai sammutetaan Lisätietoja on <b>Status LED Error Codes</b> (Tilamerkkivalojen virhekoodit) -taulukossa
Kovalevyaseman toiminta: <ul style="list-style-type: none"> <li>• valo palaa</li> </ul>	Tietoa siirretään
Verkkotoiminta: <ul style="list-style-type: none"> <li>• vilkkuva vihreä valo</li> </ul>	Verkkotoiminta

**Taulukko 5: Status LED Error Codes (Tilamerkkivalojen virhekoodit)**

Vilkkuvalojen kuvaukset	Virhe
1 vihreää / 1 keltaista	Jaetun kansion peilaaminen epäonnistui
1 vihreää / 2 keltaista	Kovalevyaseman SMART-virhe: ongelma levyasemassa 1
1 vihreää / 3 keltaista	Käynnistysvirhe: levyasemalta 1 ei voi käynnistää
1 vihreää / 4 keltaista	Jaetun kansio-osion asettaminen epäonnistui
2 vihreää / 2 keltaista	Kovalevyaseman SMART-virhe: ongelma levyasemassa 2
2 vihreää / 3 keltaista	Käynnistysvirhe: levyasemalta 2 ei voi käynnistää



**Kuva 32: Levyaseman merkkivalot (näkymä takaa)**

**Taulukko 6: Merkkivalojen tilatiedot**

Merkkivalon toiminta	Tila
Virta: • valo palaa	Virta on kytketty
Ethernet-liitäntä: • keltainen • vihreä • vilkkuva vihreä	GB-yhteys Verkkoyhteys Verkkotoiminta

# Kansioiden varmuuskopiointi

Kun olet luonut varmuuskopiointisuunnitelman ja valinnut varmuuskopioitavat tiedostot, voit varmuuskopioida valitut kansiot osoittamalla Maxtor Central Axis Manager -ohjelman pääikkunan Backup (Varmuuskopiointi) -symbolia.

Voit varmuuskopioida kansiot seuraavasti,

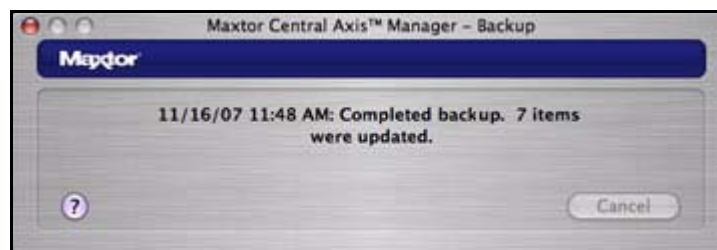
**Vaihe 1.** Osoita Maxtor Central Axis Manager -ohjelman pääikkunan **Backup** (Varmuuskopiointi) -symbolia:



**Kuva 33: Pääikkuna: Varmuuskopiointi**

Kansiot varmuuskopioidaan välittömästi.

Näyttöön tulee **Backup** (Varmuuskopiointi) -ikkuna, jossa näkyy päivämäärä, kellonaika ja varmuuskopioitujen kohteiden lukumäärä:



**Kuva 34: Varmuuskopiointi on valmis**

# Tiedostojen palauttaminen

Kun palautat tiedoston, voit määrittää, mikä tiedostoversio palautetaan ja mihin sijaintiin se palautetaan.

## Palautettavan version valitseminen

Kun varmuuskopioit valittuihin kansioihin tallennetut tiedostot, Maxtor Central Axis Manager tallentaa enintään kymmenen (10) aiempaa versiota kustakin muokatusta tiedostosta Central Axis -levyasemaan. Voit palauttaa varmuuskopioidun tiedoston viimeisimmän version tai jonkun sen aiemmista versioista.

- **Historican Version (Aiempi tiedostoversio):** Valitse palautettava versio varmuuskopiointipäivämäärän perusteella. Palautettavissa olevien aiempien versioiden määrä on **Settings** (Asetukset) -ikkunan **Backup** (Varmuuskopiointi) -välilehden **Historical Versions** (Aiemmat tiedostoversiot) -asetuksen mukainen. Voit tallentaa 1–10 aiempaa tiedostoversiota.
- **Latest Version (Viimeisin versio):** Palauttaa tiedoston viimeisimmän version.

## Palautussijainnin valitseminen

Tiedostot voidaan palauttaa joko niiden alkuperäiseen sijaintiin tai väliaikaiseen kansioon.

- **Original (Alkuperäinen):** Palauttaa tiedostot niiden alkuperäisiin sijaintipaikkoihin ja korvaa olemassa olevan version.
- **Temporary (Väliaikainen):** Palauttaa tiedostot väliaikaiseen sijaintiin käyttäjän **Documents** (Omat tiedostot) -kansioon (esimerkiksi */Users/John/Documents/Maxtor Restore.*)

Voit palauttaa tiedoston seuraavasti,

**Vaihe 1.** Osoita Maxtor Central Axis Manager -ohjelman pääikkunan **Restore** (Palauta) -painiketta:



**Kuva 35: Pääikkuna: Restore (Palauta)**

Näyttöön tulee **Restore** (Palauta) -ikkuna:



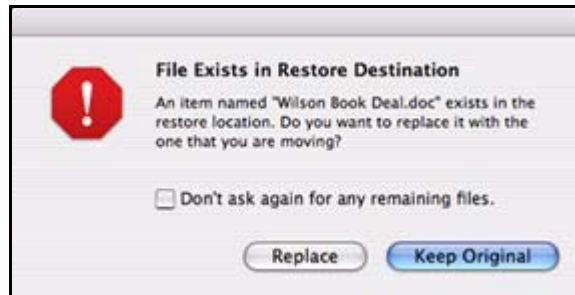
**Kuva 36: Restore (Palauta) -ikkuna**

**Vaihe 2:** Osoita kunkin kansion vieressä olevaan avausnuolta, kunnes löydät palautettavat tiedostot tai kansiot.

**Vaihe 3:** Jos haluat palauttaa aiemman tiedostoversion, osoita tiedoston oikealla puolella olevaa luetteloruutua ja valitse tiedostoversio, jonka haluat palauttaa.

**Vaihe 4:** Valitse palautussijainti ja osoita sitten **Restore** (Palauta) -painiketta.

Jos tiedostot palautetaan alkuperäiseen sijaintiin, näyttöön tulee varoitus, jos kyseisessä paikassa on jo samanniminen tiedosto:



**Kuva 37:** Varoitus samannimisestä tiedostosta

**Vaihe 5:** Osoita **Replace** (Korvaa), kun haluat korvata alkuperäisen version, tai osoita **Keep Original** (Säilytä alkuperäinen), kun haluat säilyttää alkuperäisen version.

Tiedosto palautetaan sen alkuperäiseen sijaintiin.

# Asetusten hallinta

**Settings** (Asetukset) -ikkunan välilehtien avulla voit määrittää ja hallita varmuuskopiointi-, Drag and Sort- sekä lisäasetuksia.

Voit avata **Settings** (Asetukset) -ikkunan seuraavasti,

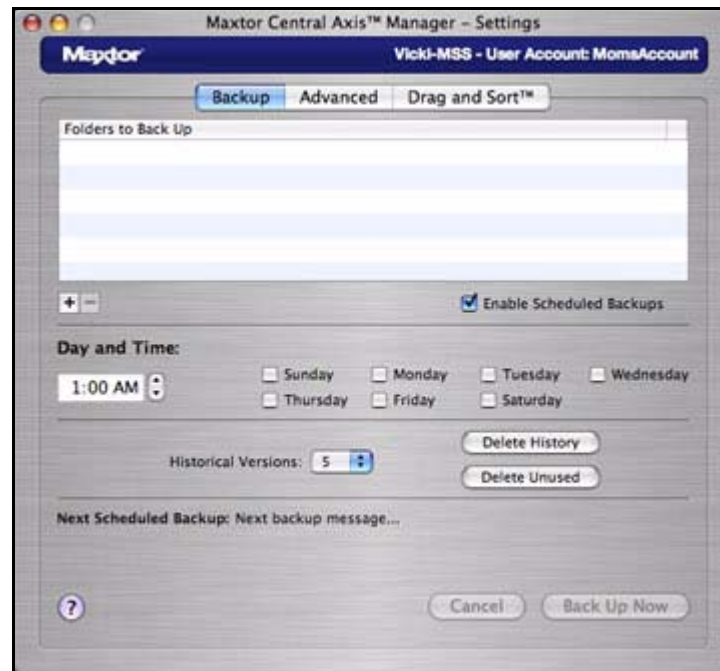
**Vaihe 1.** Osoita Central Axis Manager -ohjelman pääikkunan **Settings** (Asetukset) -symbolia:



**Kuva 38: Settings (Asetukset)**



Näyttöön tulee **Settings** (Asetukset) -ikkuna:



**Kuva 39: Settings (Asetukset)**

**Vaihe 2:** Osoita haluamaasi välilehteä ja määritä kyseisen toiminnon asetukset.

## Varmuuskopiointiasetusten muokkaaminen

Central Axis Backup -toiminnolla voit tehdä seuraavat toimet:

- ajastaa valittujen kansioden varmuuskopiointin
- muokata varmuuskopiointiasetuksia
- käynnistää varmuuskopiointin välittömästi
- palauttaa varmuuskopioitua tiedostoa.

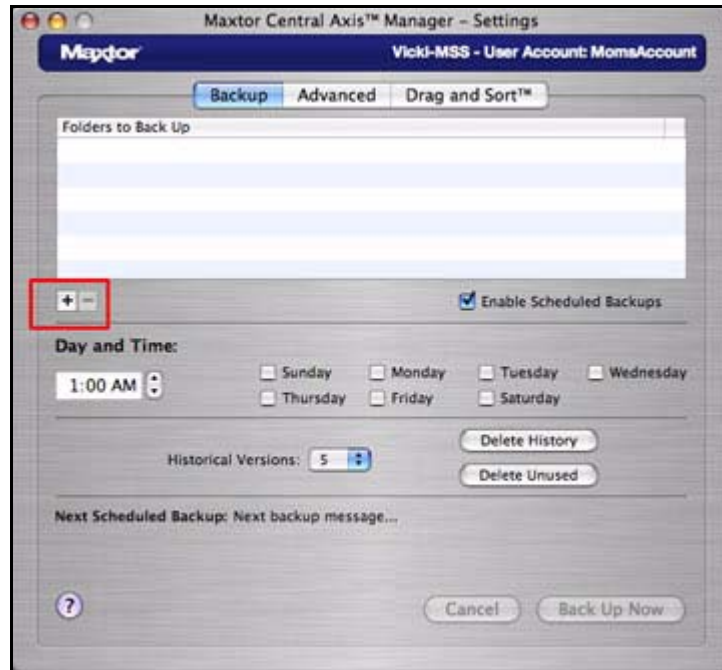
**Huomautus:** Jos käytössä on Tiger (Mac OS X 10.4x) -käyttöjärjestelmä, et voi varmuuskopioida tiedostoa, jonka nimessä on jokin seuraavista merkeistä: <, >, ?, ", \, /, \*, |. Apple on korjannut ongelman Leopard (Mac OS X 10.5x) -käyttöjärjestelmässä.

Ensimmäisen varmuuskopiointin jälkeen Maxtor Central Axis Manager -ohjelmisto varmuuskopioi kyseisten kansioden muuttuneet tiedostot määritetyn ajastuksen mukaan tai kun valitset **Back Up Now** (Varmuuskopioi nyt) -toiminnon **Backup** (Varmuuskopioi) -näkyessä.

Voit valita varmuuskopioitavat kansiot ja määrittää ajastuksen seuraavasti,

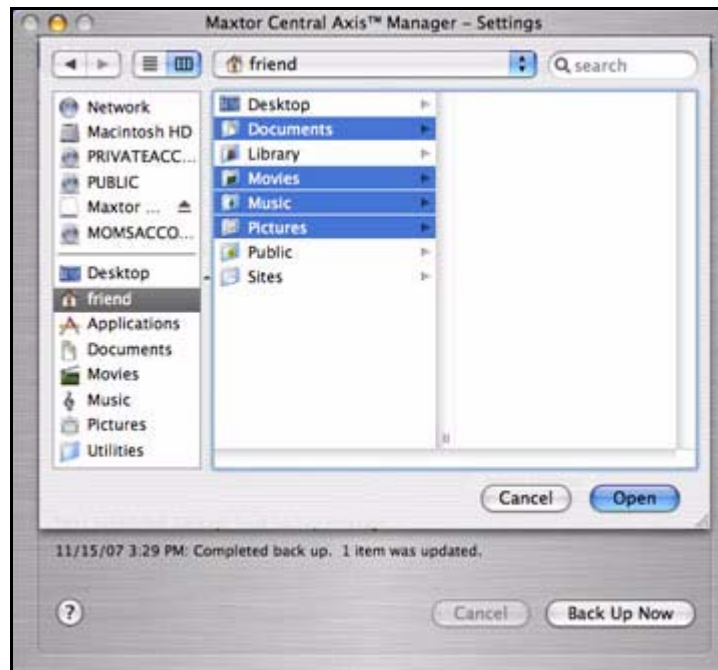
**Vaihe 1.** Osoita **Settings** (Asetukset) -ikkunan **Backup** (Varmuuskopioi) -välilehteä.

**Vaihe 2:** Lisää varmuuskopioitavia tiedostoja osoittamalla plusmerkkiä (+)  
**Folders to Back Up** (Varmuuskopioitavat kansiot) -luettelon alla.



**Kuva 40: Backup Settings (Varmuuskopiointiasetukset)**

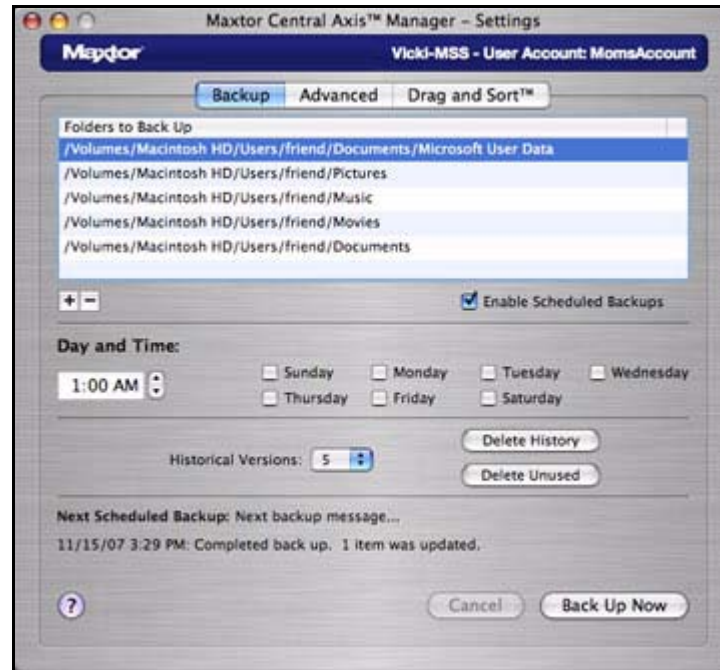
Näyttöön tulee **Settings** (Asetukset) -ikkuna:



**Kuva 41: Settings (Asetukset)**

**Vaihe 3:** Valitse varmuuskopioitavat kansiot ja osoita sitten **Open** (Avaa).

Valitut kansiot näkyvät **Folders to Back Up** (Varmuuskopioitavat kansiot) -luettelossa:



**Kuva 42: Folders to Back Up (Varmuuskopioitavat kansiot)**

**Vaihe 4:** Aktivoi **Day and Time** (Päivämäärä ja aika) -asetukset valitsemalla **Enable Scheduled Backups** (Ota ajastetut varmuuskopioinnit käyttöön).

Ajastettujen varmuuskopiointien käyttöönotto näkyy Central Axis Manager -ohjelman pääikkunassa, kun osoitat **Scheduled Backup** (Ajastettu varmuuskopiointi) -painiketta.

**Vaihe 5:** Valitse varmuuskopioinnin kellonaika ja päivät.

**Huomautus:** **Day and Time** (Päivämäärä ja aika) -asetus on yleinen. Kaikki valitut kansiot varmuuskopioidaan saman aikataulun mukaisesti.

**Vaihe 6:** Valitse tallennettavien aiempien versioiden määrä.

## Tallennettavien aiempien versioiden määrän valitseminen

Maxtor Central Axis Manager voi tallentaa enintään kymmenen (10) aiempaa versiota kustakin varmuuskopioidusta tiedostosta Central Axis -levyasemaan. Voit palauttaa yksittäisen tiedoston aiemman version sen varmuuskopiointipäivän mukaan.

Tallennettujen aiempien versioiden määrä on **Backup** (Varmuuskopiointi) -ikkunan mukainen. Oletusasetusten mukaan ohjelma tallentaa viisi aiempaa tiedostoversiota. Tarvittaessa voit tallentaa 1–10 aiempaa tiedostoversiota.

Voit muokata tallennettavien aiempien tiedostoversioiden määrää seuraavasti,

- Valitse haluamasi määrä **Backup** (Varmuuskopiointi) -näkyvän **Historical Versions** (Aiemmat tiedostoversiot) -luetteluudusta.

## Aiempien tiedostoversioiden poistaminen

Aiempien tiedostoversioiden poistaminen poistaa varmuuskopioiden kaikki paitsi uusimmat versiot.

Voit poistaa aiemmat tiedostoversiot seuraavasti:

- Valitse **Backup** (Varmuuskopioi) -ikkunasta **Delete History** (Poista aiemmat).

## Käyttämättömien tiedostoversioiden poistaminen

Käyttämättömien tiedostoversioiden poistaminen poistaa Central Axis -kovalevyltä kaikki sellaiset varmuuskopioidut tiedostot, joita ei enää ole tietokoneessa.

Voit poistaa käyttämättömät tiedostoversiot seuraavasti:

- Valitse **Backup** (Varmuuskopioi) -ikkunasta **Delete Unused** (Poista käyttämättömät).

## Varmuuskopioi nyt

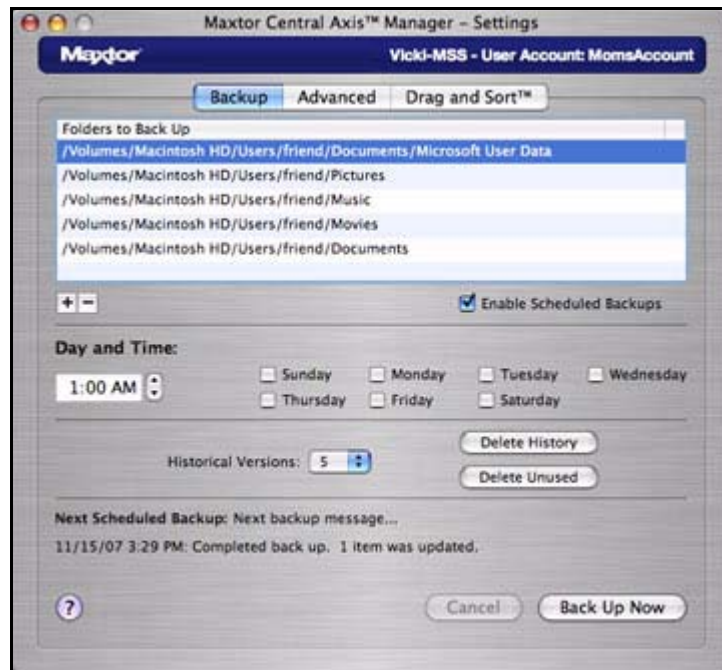
Voit varmuuskopioida kansiot välittömästi, odottamatta ajastettua varmuuskopiointia seuraavasti:

- Valitse **Backup** (Varmuuskopioi) -ikkunasta **Back Up Now** (Varmuuskopioi nyt).

## Varmuuskopiointiasetusten hallinta

**Vaihe 1.** Jos haluat hallita varmuuskopiointiasetuksia, osoita Maxtor Central Axis Manager -ohjelman pääikkunan **Settings** (Asetukset) -painiketta.

Näyttöön tulee **Settings** (Asetukset) -ikkuna:



**Kuva 43: Varmuuskopiointiasetukset**

**Vaihe 2:** Osoita **Backup** (Varmuuskopioi) -välilehteä.

**Vaihe 3:** Tee tarvittavat muutokset kansiovalikoimaan, varmuuskopioinnin päiviin ja kellonaikoihin sekä tallennettavien aiempien tiedostoversioiden määrään.

## Lisäasetusten käyttäminen

**Advanced** (Lisäasetukset) -välilehdellä voit määrittää ajastetun varmuuskopioinnin asetukset ja automaattisen yhteyden valittuun käyttäjätiliin. Lisäksi välilehdellä on suorat linkit Central Axis -järjestelmänvalvojan sivuston Central Axis Administration (Central Axis -ohjelman järjestelmänvalvonta)- ja Shared Folder Backup (Jaettujen kansioiden varmuuskopioiminen) -osioihin:



Kuva 44: Lisäasetukset

## Ajastetun varmuuskopioinnin asetusten muokkaaminen

**Wake my Macintosh if it is asleep (Herätä Macintosh):** Macintosh-tietokone herää automaattisesti, kun varmuuskopiointi alkaa. Oletusarvon mukaan vaihtoehto on valittuna.

- Jos vaihtoehtoa ei ole valittu, Macintosh-tietokone pitää herättää manuaalisesti ennen varmuuskopiointia.

**Start my Macintosh if it is not running (Käynnistä Macintosh):** Macintosh-tietokone käynnistyy automaattisesti, kun varmuuskopiointi alkaa.

- Tämä edellyttää, että Mac OS X -käyttäjätillille on määritetty **automaattinen kirjautuminen**.

**Shut down my Macintosh when backup is finished (Sulje Macintosh varmuuskopioinnin päätyttyä):** Kun **Start my Macintosh if it is not running** (Käynnistä Macintosh) -vaihtoehto on valittuna, Macintosh-tietokone sulkeutuu automaattisesti varmuuskopioinnin päätyttyä.

## Käyttäjätilin yhteysasetusten muokkaaminen

Voit määrittää, että ohjelma luo automaattisesti yhteyden tiettyyn käyttäjätiliin joka kerta, kun tietokone käynnistetään. Jos vaihtoehtoa ei ole valittu, yhteys käyttäjätiliin on luotava manuaalisesti joka kerta, kun tietokone käynnistetään. Tämä asetus voidaan määrittää erikseen jokaiselle Central Axis -levyaseman käyttäjätilille.

Voit luoda automaattisesti yhteyden valittuun käyttäjätiliin sisäänkirjautumisen yhteydessä seuraavasti,

**Vaihe 1.** Kirjaudu Maxtor Central Axis Manager -ohjelman pääikkunassa käyttäjätilille, johon haluat luoda yhteyden automaattisesti.

**Vaihe 2:** Osoita **Settings** (Asetukset) -ikkunan **Advanced** (Lisäasetukset) -välilehteä:



**Kuva 45: Lisäasetukset**

**Vaihe 3:** Osoita **Connect to my selected User Account at login** (Luo yhteys valittuun käyttäjätiliin sisäänkirjautumisen yhteydessä).

**Vaihe 4:** Toista nämä vaiheet jokaisen käyttäjätilin kohdalla, johon haluat luoda yhteyden automaattisesti.



## Central Axis -ohjelman järjestelmänvalvojan sivuston avaaminen

Voit avata Central Axis -ohjelman järjestelmänvalvojan sivuston päävalikon seuraavasti:

- Osoita **Settings** (Asetukset) -ikkunan **Central Axis Administration** (Central Axis -ohjelman järjestelmänvalvonta) -painiketta.  
Näyttöön tulee **Maxtor Central Axis** -ohjelman järjestelmänvalvojan **Main Menu** (Päävalikko):



**Kuva 46:** Maxtor Central Axis -ohjelman Main Menu (Päävalikko)

**Huomautus:** Lisätietoja järjestelmänvalvojan sivuston toimintojen käytöstä on **Maxtor Central Axis -ohjelman järjestelmänvalvojan oppaassa**.

## Yhteyden luominen Shared Folder Backup (Jaettujen kansioden varmuuskopioiminen) -sivustoon

Voit luoda yhteyden Central Axis -ohjelman järjestelmänvalvojan sivuston **Shared Folder Backup** (Jaettujen kansioden varmuuskopioiminen) -osioon seuraavasti:

- Osoita **Settings** (Asetukset) -ikkunasta **Shared Folder Backup** (Jaettujen kansioden varmuuskopioiminen).

Näytöön tulee Maxtor Central Axis -ohjelman järjestelmänvalvojan sivuston **Shared Folder Backup** (Jaettujen kansioiden varmuuskopiointi) -sivu:



**Kuva 47:** *Shared Folder Backup (Jaettujen kansioiden varmuuskopiointi) -sivu*

Tällä sivulla voi hallita varmuuskopioituja kansioita, jotka olet jakanut Web Share (Web-kansio) -sivuston kautta.

**Huomautus:** Lisätietoja järjestelmänvalvojan sivuston toimintojen käyttämisestä on **Maxtor Central Axis -ohjelman järjestelmänvalvojan oppaassa**.

## Drag and Sort -toiminnon käyttäminen

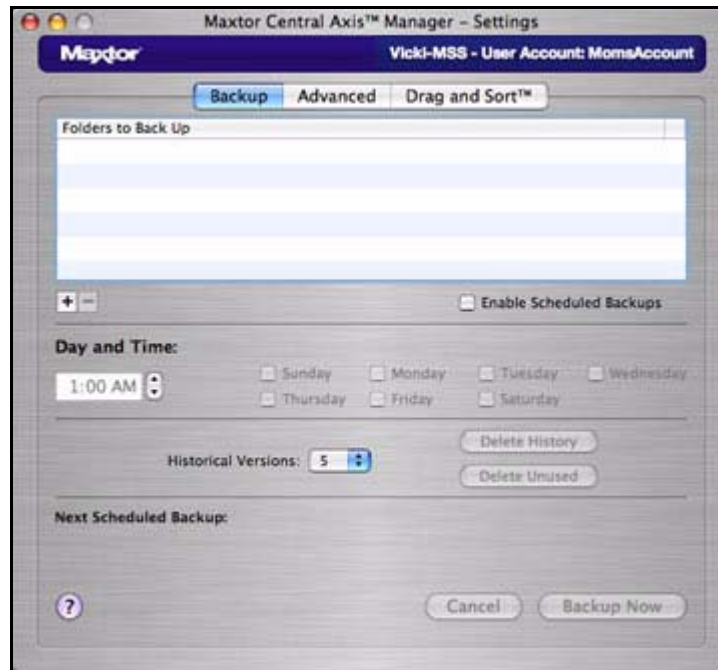
Drag and Sort -toiminto järjestää tiedostot automaattisesti valituksi kansiokokonaisuudeksi, kun vedät tiedostot Central Axis -levyasemaan. Voit järjestää tiedostot henkilökohtaisiin kansioihin, joiden käyttöoikeudet ovat rajoitetut, ja julkisiin kansioihin, joita kuka tahansa voi käyttää.

Tiedostot järjestetään kansioihin tiedostotyyppin mukaan (esimerkiksi **.doc** tai **.mp3**). **Drag and Sort** -näkymä tarjoaa oletuskansiokokonaisuuden ja oletustiedostotyypit, mutta Drag and Sort -toimintoa voi mukauttaa lisäämällä tai poistamalla kansioita ja tiedostotyypppejä.

Voit muokata Drag and Sort -toiminnon asetuksia seuraavasti,

**Vaihe 1.** Osoita Central Axis Manager -ohjelman pääikkunan **Settings** (Asetukset) -symbolia.

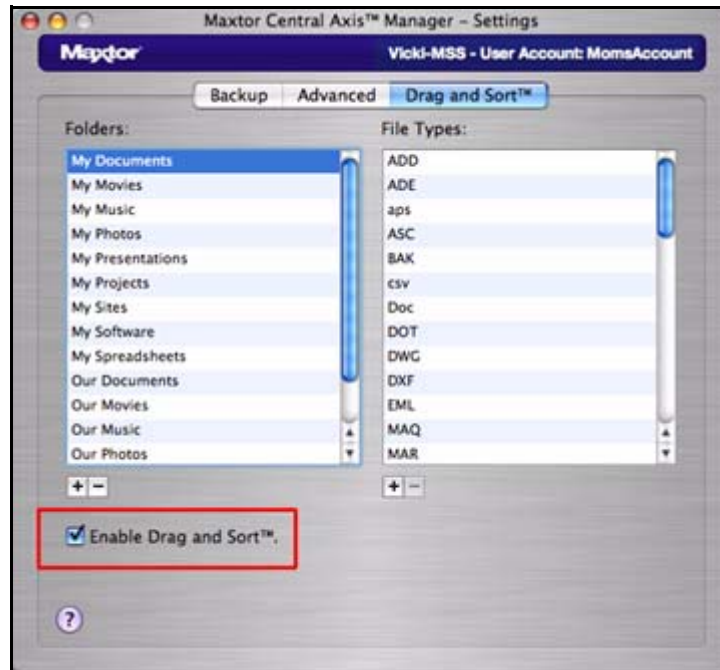
Näyttöön tulee **Settings** (Asetukset) -ikkuna:



**Kuva 48: Settings (Asetukset)**

**Vaihe 2:** Valitse **Drag and Sort**.

Näyttöön tulee **Drag and Sort** -ikkuna, jossa oletuskansiokokonaisuus ja oletustiedostotyytit ovat valmiina:



**Kuva 49: Drag and Sort -toiminto**

Jokaiseen kansioon on liitetty useita eri tiedostotyypppejä. Voit hyväksyä oletuskansiot ja niihin liittyvät tiedostotyytit tai luoda omasi.

**Vaihe 3:** Osoita **Enable Drag and Sort** (Ota Drag and Sort -toiminto käyttöön) -valintaa.

Drag and Sort -toiminnon käyttöönotto näkyy Maxtor Central Axis Manager -ohjelman pääikkunassa, kun osoitat **Drag and Sort** -painiketta.

**Vaihe 4:** Lisää kansio, johon haluat vetää ja järjestellä tiedostoja, osoittamalla plusmerkkiä (+) **Folders** (Kansiot) -luettelon alla.

**Add a folder** (Lisää kansio) -ikkunassa kysytään uuden kansion nimeä:



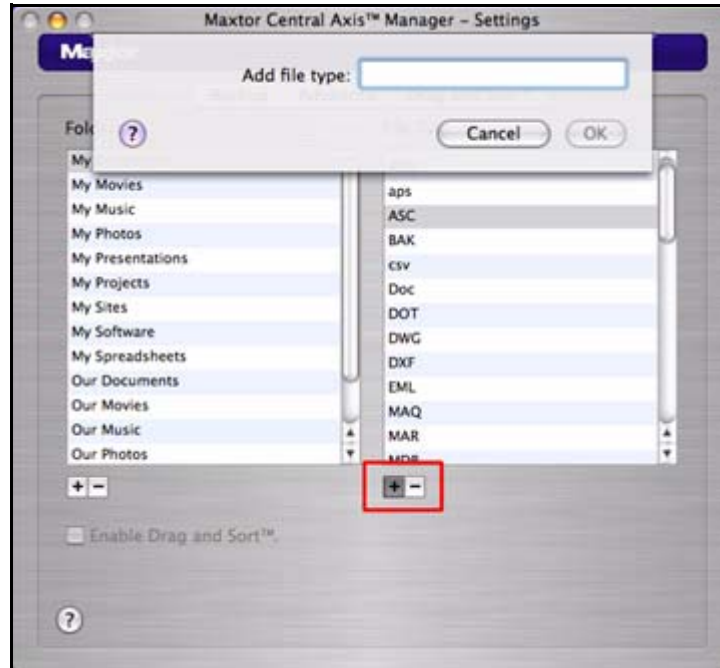
**Kuva 50: Add a Folder (Lisää kansio)**

**Vaihe 5:** Anna kansiolle nimi ja osoita **OK**-painiketta.

Kansion nimi lisätään **Folders** (Kansiot) -luetteloon.

**Vaihe 6:** Lisää kansioon tiedostotyyppi valitsemalla kansio **Folders** (Kansiot) -luettelosta ja osoittamalla plusmerkkiä (+) **File Types** (Tiedostotyytit) -luettelon alla.

**Add a folder type** (Lisää tiedostotyyppi) -ikkunassa kysytään uuden tiedostotyypin nimeä:



**Kuva 51: Add a File Type (Lisää tiedostotyyppi)**

**Vaihe 7:** Kirjoita tiedostotyypin nimi (esimerkiksi **doc** tai **mp3**) ja osoita **OK**-painiketta.

Tiedostotyypin nimi lisätään **File Types** (Tiedostotyytit) -luetteloon.

**Huomautus:** Drag and Sort -toiminto ei aktivoidu, ennen kuin tiedostot on siirretty jaettuun kansioon (joko henkilökohtaiseen tai julkiseen jaettuun resurssiin).  
Tiedostotyyppien on vastattava Drag and Sort -välilehdellä määritettyjä tyyppejä.

# Media Server -toiminnon käyttäminen

Media Server -toiminnon avulla Central Axis™ -levyasemassa olevat digitaaliset valokuvat sekä musiikki- ja videotiedostot voidaan toistaa minkä tahansa UPnP-yhteensopivan verkkoon liitetyn kotiteatterijärjestelmän kautta. Voit viedä musiikki- ja videosoittoistat yhteensopiviin muihin laitteisiin. Voit myös etsiä musiikki- ja videotiedostoja iTunes-musiikkikansioista.

Media Server tunnistaa *Our Photos* (Yhteiset valokuvat), *Our Music* (Yhteinen musiikki), *Our Movies* (Yhteiset elokuvat), *My Photos* (Omat valokuvat), *My Music* (Oma musiikki), *My Movies* (Omat elokuvat) ja *My Multimedia* (Oma multimedia) -kansioissa olevat tiedostot. Kun sijoitat tiedostot näihin kansioihin, ne ovat automaattisesti kotiteatterijärjestelmän käytössä.

Voit käyttää Media Server -toimintoa seuraavasti:

**Vaihe 1.** Osoita Maxtor Central Axis Manager -ohjelman pääikkunan **Media Server** -symbolia.



Kuva 52: Media Server

Järjestelmänvalvojan sivustoon avautuu **Manage Digital Content** (Digitaalisen sisällön hallinta) -sivu:



**Kuva 53: Digitaalisen sisällön hallinta**

**Vaihe 2: Manage Digital Content** (Digitaalisen sisällön hallinta) -sivulla voit määrittää Media Server -toiminnon asetukset.

**Huomautus:** Lisätietoja järjestelmänvalvojan sivuston toimintojen käyttämisestä on **Maxtor Central Axis -ohjelman järjestelmänvalvojan oppaassa**.



# Web Access & Sharing (Verkkokäyttö ja -jako) -toiminnon käyttäminen

Web Access & Sharing (Verkkokäyttö ja -jako) -toiminnolla voit käyttää Central Axis -levyasemaan tallennettuja tiedostoja mistä tahansa Internet-yhteydellä varustetusta tietokoneesta ja jakaa tiedostoja muiden kanssa verkon kautta.

- Verkkokäyttötoimintoa hallitaan ottamalla tiedostojen verkkokäyttö käyttöön tai poistamalla se käytöstä Maxtor Central Axis Manager -ohjelman **Web Access & Sharing** (Verkkokäyttö ja -jako) -ikkunassa.
- Verkkojakotoimintoa hallitaan muokkaamalla Maxtor Central Axis -ohjelman järjestelmänvalvojasivuston **Shared Folder Management** (Jaettujen kansioiden hallinta) -sivun asetuksia.

Web Access -verkkojakotoiminnon käyttäjällä on oltava sekä Seagate Global Access- että Central Axis -käyttäjätili. Olet todennäköisesti luonut Central Axis -käyttäjätilin Central Axis -ohjelman asennuksen yhteydessä. (Lisätietoja on kohdassa *Managing Your Drives* [Levyasemien hallinta].) Jos et ole vielä luonut maksutonta Seagate Global Access -käyttäjätiliä, voit luoda sen nyt.

## Seagate Global Access -käyttäjätilin luominen

Voit luoda Seagate Global Access -käyttäjätilin seuraavasti:

**Vaihe 1.** Osoita Central Axis Manager -ohjelman pääikkunan **Web Access & Sharing** (Verkkokäyttö ja -jako) -symbolia.

Näyttöön tulee **Web Access & Sharing** (Verkkokäyttö ja -jako) -ikkuna:



**Kuva 54:** Web Access & Sharing (Verkkokäyttö ja -jako)

**Vaihe 2:** Osoita **Enable/Disable Web Access** (Ota verkkokäyttö käyttöön / poista verkkokäyttö käytöstä).

Näyttöön tulee paikallinen **Web Access & Sharing** (Verkkokäyttö ja -jako) -käyttäjätili-ikkuna:



**Kuva 55:** Web Access & Sharing (Verkkokäyttö ja -jako)

**Vaihe 3:** Kirjoita paikallisen Global Access -käyttäjätilin käyttäjätunnus ja salasana sekä osoita **Enter**-painiketta.

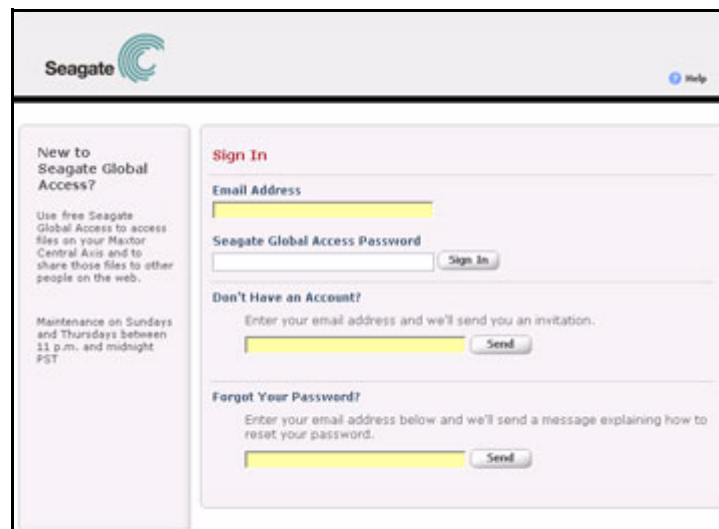
Näyttöön tulee Seagate Global Access -käyttäjätili-ikkuna:



**Kuva 56:** Web Access & Sharing (Verkkokäyttö ja -jako) -toiminnon Global Access -käyttäjätili

**Vaihe 4:** Jos et ole vielä luonut Seagate Global Access -käyttäjätiliä, osoita **Create an Account** (Luo tili).

Näyttöön tulee **Seagate Sign In** (Seagate-sivuston Kirjaudu sisään) -sivu:



**Kuva 57:** Seagaten Sign In (Kirjaudu sisään) -sivu

**Vaihe 5:** Kirjoita sähköpostiosoitteesi **Don't have an account?** (Minulla ei vielä ole käyttäjätiliä) -kohtaan ja osoita **Send** (Lähetä).

Sivu näyttää, että Seagate on lähettänyt sinulle sähköpostiviestin:

**Kuva 58:** Seagaten lähettämä sähköpostiviesti

**Vaihe 6:** Tarkista, onko sähköpostiisi tullut Seagaten lähettämää viestiä. Viesti sisältää linkin sivustoon, jossa voit avata Seagate Global Access -käyttäjätilin:

**Kuva 59:** Seagaten Luo käyttäjätili -sähköpostiviesti

**Vaihe 7:** Napsauta Seagaten lähettämässä sähköpostiviestissä olevaa linkkiä.

Näyttöön tulee **Seagate Global Access Account Setup** (Seagate Global Access -käyttäjätilin määrittäminen) -sivu:

**Kuva 60:** Seagate Global Access -käyttäjätilin määrittäminen

Käyttäjätunnukseksi on sähköpostiosoite, jota käytit Global Access -rekisteröitymisen yhteydessä.

**Vaihe 8:** Kirjoita Global Access -käyttäjätilisi salasana kahdesti ja valitse **Sign In** (Kirjaudu sisään).

**Vaihe 9:** Näyttöön tulee **Web Access** (Verkkokäyttö) -sivu:

**Kuva 61:** Seagate Global Access

Olet luonut Seagate Global Access -käyttäjätilin. Voit sulkea sivuston ja palata työpöydän Central Axis -ohjelmaan.

# Web Access (Verkkokäyttö) -toiminnon ottaminen käyttöön ja poistaminen käytöstä

Voit ottaa Web Access (Verkkokäyttö) -toiminnon käyttöön ja poistaa sen käytöstä seuraavasti,

**Vaihe 1.** Osoita Central Axis Manager -ohjelman pääikkunan **Web Access & Sharing** (Verkkokäyttö ja -jako) -symbolia.

Näyttöön tulee **Web Access & Sharing** (Verkkokäyttö ja -jako) -ikkuna,



**Kuva 62:** Web Access & Sharing (Verkkokäyttö ja -jako)

**Vaihe 2:** Osoita **Enable/Disable Web Access** (Ota verkkokäyttö käyttöön / poista verkkokäyttö käytöstä) -valintaa.

Näyttöön tulee paikallinen **Web Access & Sharing** (Verkkokäyttö ja -jako) -käyttäjätili-ikkuna:



**Kuva 63:** *Web Access & Sharing (Verkkokäyttö ja -jako)*

**Vaihe 3:** Kirjoita paikallisen Global Access -käyttäjätilin käyttäjätunnus ja salasana sekä osoita **Enter**-painiketta.

Näyttöön tulee Seagate Global Access -käyttäjätili-ikkuna:



**Kuva 64:** *Web Access & Sharing (Verkkokäyttö ja -jako) -toiminnon Global Access -käyttäjätili*

**Vaihe 4:** Kirjoita Global Access -tilin käyttäjätunnus (sähköpostiosoite) ja salasana. Osoita sitten **Enter**-painiketta

Kun avaat **Web Access & Sharing** (Verkkokäyttö ja -jako) -ikkunan ensimmäisen kertaa istunnon aikana, näyttöön tulee varmistusviesti, jossa kerrotaan, että tämän paikallistilin verkkokäyttö on otettu käyttöön:



**Kuva 65: Web Access (Verkkokäyttö) -toiminto otettu käyttöön**

Kun avaat **Web Access & Sharing** (Verkkokäyttö ja -jako) -ikkuna uudelleen saman istunnon aikana, näyttöön tulee **Enable/Disable** (Ota käyttöön / poista käytöstä) -ikkuna:



**Kuva 66: Web Access & Sharing (Verkkokäyttö ja -jako)**



**Vaihe 5:** Voit jättää Web Access (Verkkokäyttö) -toiminnon käyttöön tai poistaa sen käytöstä.

- Jos osoitat **Disable** (Poista käytöstä), näyttöön tulee ikkuna, jossa vahvistetaan, että tämän paikallistilin verkkokäyttö on poistettu käytöstä:



**Kuva 67:** Web Access (Verkkokäyttö) -toiminto poistettu käytöstä

## Seagaten Web Access (Verkkokäyttö) -sivuston käyttäminen

Seagaten Web Access (Verkkokäyttö) -sivustoa käytetään Central Axis -levyasemaan tallennettuja varmuuskopioitujen tiedostojen käyttämiseen silloin, kun et ole oman tietokoneesi ääressä, ja varmuuskopioitujen tiedostojen jakamiseen muiden kanssa verkon kautta.

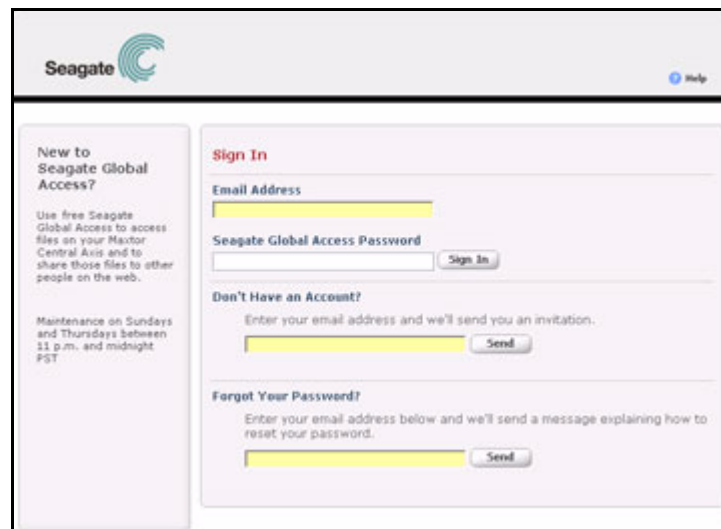
Voit avata Seagaten Web Access (Verkkokäyttö) -sivuston seuraavasti:

**Vaihe 1.** Osoita **Web Access & Sharing** (Verkkokäyttö ja -jako) -ikkunan **Visit Web Access Website** (Käy verkkokäyttösivustossa) -painiketta.



**Kuva 68:** Web Access & Sharing (Verkkokäyttö ja -jako)

Näyttöön tulee **Seagate Sign In** (Seagate-sivuston Kirjaudu sisään) -sivu:



**Kuva 69:** Seagaten Sign In (Kirjaudu sisään) -sivu

**Vaihe 2:** Kirjoita Seagate Global Access -käyttäjätilin käyttäjätunnus (sähköpostiosoite) ja salasana. Osoita sitten **Sign In** (Kirjaudu sisään).

Näyttöön tulee Global Access -sivusto:



**Kuva 70: Global Access -sivusto**

**Huomautus:** Lisätietoja Global Access -sivuston toimintojen käytöstä on **Seagate Global Access -sivuston käyttöoppaassa**.

# Hakemisto

## A

- aiempien tiedostoversioiden poistaminen 34
- ajastetun varmuuskopioinnin asetukset 36
- ajastetun varmuuskopioinnin ottaminen käyttöön ja poistaminen käytöstä 13
- aloittaminen 1
  - ohjelmiston asentaminen 2
- asetusten hallinta 29
- avaa Central Axis -ohjelman järjestelmänvalvojan sivusto 38

## D

- Drag and Sort -toiminto 12
- Drag and Sort -toiminnon ottaminen käyttöön ja poistaminen käytöstä 39

## K

- kansiotyypit 8
- käyttäjätilien tyypit 7
- käyttäjätilin luominen 7
  - kansiotyypit 8
  - käyttäjätilien tyypit 7
- käyttäjätilin yhteysasetukset 37
- käyttämättömien tiedostoversioiden poistaminen 34

## L

- levyasemien hallinta 7
  - käyttäjätilin luominen 7
  - yhteyden luominen käyttäjätiliin 11
- lisäasetusten käyttäminen 36

## M

- Maxtor Manager -ohjelmiston päivittäminen 17
- Media Server -toiminnon käyttäminen 44

## O

- ohjelmiston asentaminen 2

## P

- palautettavan version valitseminen 26
- palautussijainnin valitseminen 26

## S

- Seagate Global Access -käyttäjätilin luominen 46
- Seagaten Web Access (Verkkokäyttö) -sivuston käyttäminen 54

SimpleView *14*

varmuuskopiointilokin tarkasteleminen *15*

## **T**

tallennettavien aiempien versioiden määrän valitseminen *33*

tiedostojen palauttaminen *26*

palautettavan version valitseminen *26*

palautussijainnin valitseminen *26*

tiedostojen varmuuskopiointi *25*

tilamerkkivalot *19*

Maxtor Central Axis *19*

MSS II *23*

## **V**

varmuuskopioi nyt *34*

varmuuskopiointiasetusten hallinta *34*

aiempien tiedostoversioiden poistaminen *34*

käyttämättömien tiedostoversioiden poistaminen *34*

tallennettavien aiempien versioiden määrän valitseminen *33*

varmuuskopiointiasetusten muokkaaminen *30*

varmuuskopiointilokin tarkasteleminen *15*

## **W**

Web Access & Sharing (Verkkokäyttö ja -jako) -toiminnon käyttäminen *46*

Web Access (Verkkokäyttö) -toiminnon ottaminen käyttöön ja poistaminen käytöstä *51*

## **Y**

yhteyden luominen käyttäjätiliin *11*

yhteyden luominen Shared Folder Backup (Jaettujen kansioden varmuuskopioiminen) -sivustoon *38*

yleistä *1*